

Raport z analizy protokołów ocen w semestrze zimowym 2021/22

Struktura dokumentu:

| | | |
|-----|---|---|
| 1 | Wstęp i założenia..... | 1 |
| 2 | Analizy na poziomie uczelni..... | 2 |
| 2.1 | Rozkład ocen | 2 |
| 2.2 | Średnia ocen a tryb studiów | 2 |
| 2.3 | Średnia ocen a typ zajęć | 3 |
| 2.4 | Oceny a poziom przedmiotu..... | 4 |
| 2.5 | Zaliczenia | 5 |
| 3 | Analizy ocen z poszczególnych zajęć | 5 |
| 3.1 | Zajęcia z bardzo wysoką średnią..... | 5 |
| 3.2 | Zajęcia z bardzo niską średnią ocen..... | 5 |

1 Wstęp i założenia

Analiza została przygotowana na podstawie protokołów ocen wystawionych w semestrze zimowym roku akademickiego 2021/22. Podobnie jak w ostatnim raporcie podstawą do analiz są oceny wystawione w pierwszym terminie egzaminu.

W I terminie wystawiono **67 776** ocen oraz 5 201 zaliczeń (lub ich brak). W II terminie było to 3526 ocen oraz 471 zaliczeń.

Globalna średnia ocen (w I terminie) dla wszystkich zajęć we wszystkich trybach wynosi **4,33**. Ta wartość pozostaje niezmienna od kilku semestrów (4,32 w sem. Letnim 2020/21, 4,33 w sem. Zimowym 2020/21). Należy przy tym zaznaczyć, że w semestrze zimowym studenci pierwszego roku studiów są zobowiązani do zrealizowania czterech szkoleń: szkolenia BHP, szkolenia bibliotecznego, szkolenia z podstaw ochrony własności intelektualnej oraz szkolenia ze społecznej odpowiedzialności organizacji. Wszystkie te szkolenia kończą się oceną bardzo dobrą. Po odjęciu tych szkoleń z puli, globalna średnia ze wszystkich zajęć wynosi **4,23**. W dalszej części tego raportu wszystkie wartości będą podawane dwukrotnie: wartości po odjęciu szkoleń będą podawane w nawiasie

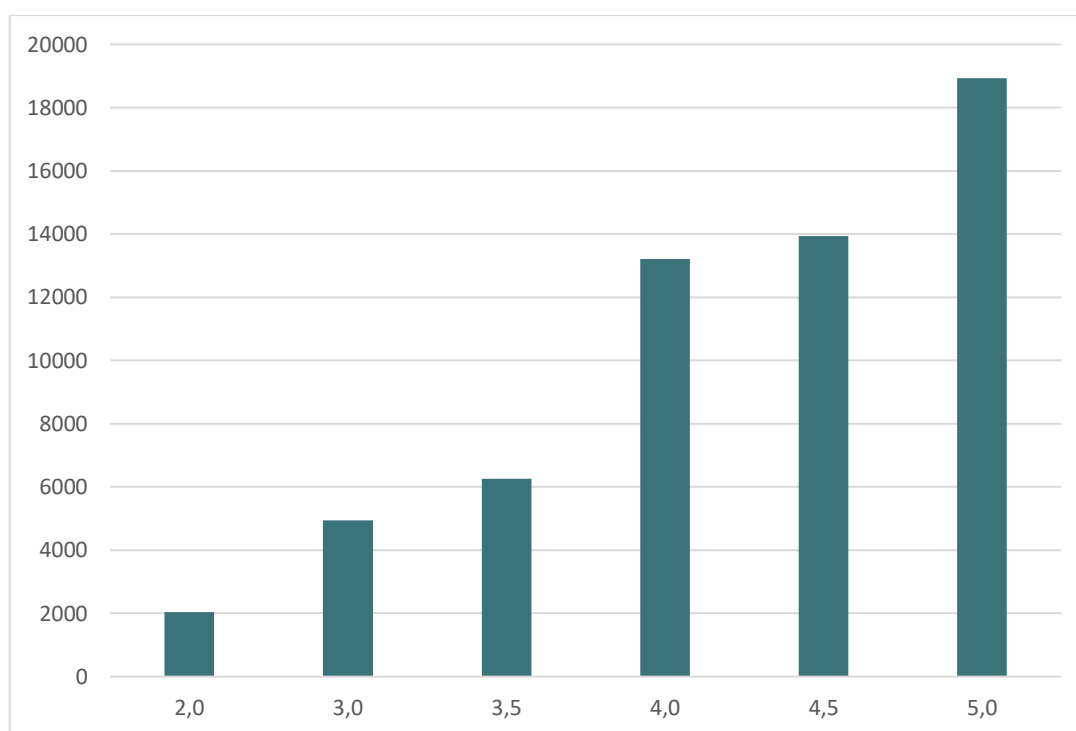
Podobnie jak w poprzednim roku akademickim, średnia na studiach magisterskich **4,38** jest nieznacznie wyższa niż na studiach licencjackich **4,27** (4,15).

2 Analizy na poziomie uczelni

2.1 Rozkład ocen

Wykres 1. Przedstawia ogólny rozkład ocen w I terminie sesji (po odjęciu szkoleń). Podobnie jak w poprzednich semestrach, pozostaje on wyraźnie asymetryczny, z wyraźną dominacją ocen 4,0 lub więcej.

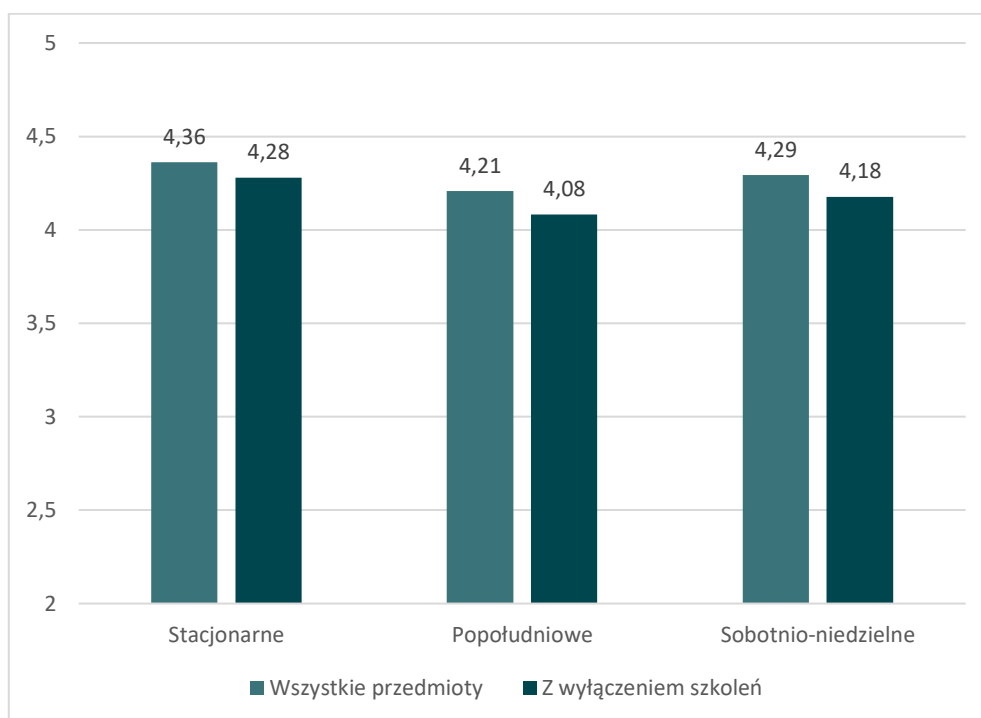
Rysunek 1 Rozkład ocen z wyłączeniem szkoleń



2.2 Średnia ocen a tryb studiów

Na studiach stacjonarnych – podobnie jak w poprzednich semestrach – średnia ocen jest minimalnie wyższa.

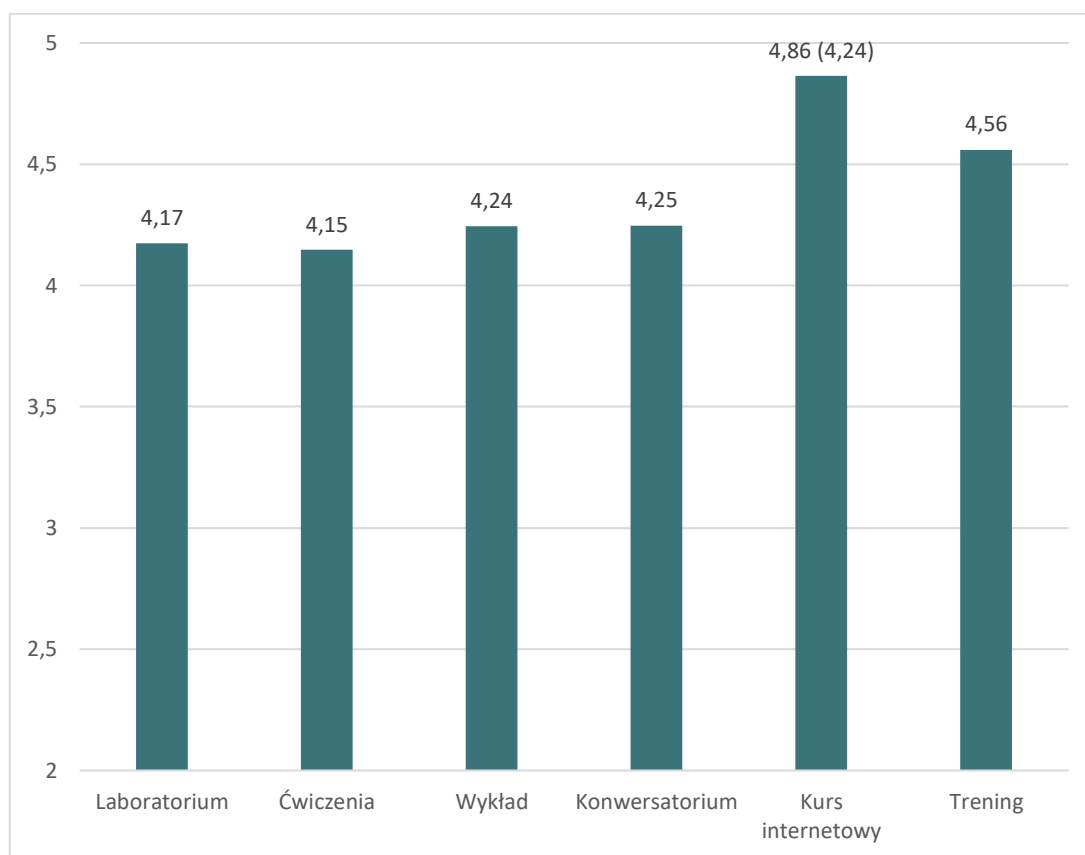
Rysunek 2 Średnia ocen a tryb studiów



2.3 Średnia ocen a typ zajęć

Wariancja ocen według typu zajęć jest niewielka. Wyraźnie najwyższa średnia jest dla zajęć w e-learningu, ale po odjęciu obowiązkowych szkoleń różnica ta całkowicie zanika. Nieco wyższa jest także średnia w przypadku zajęć w formie treningów, w tym jednak przypadku należy zwrócić uwagę, że próba jest relatywnie mała (972 oceny).

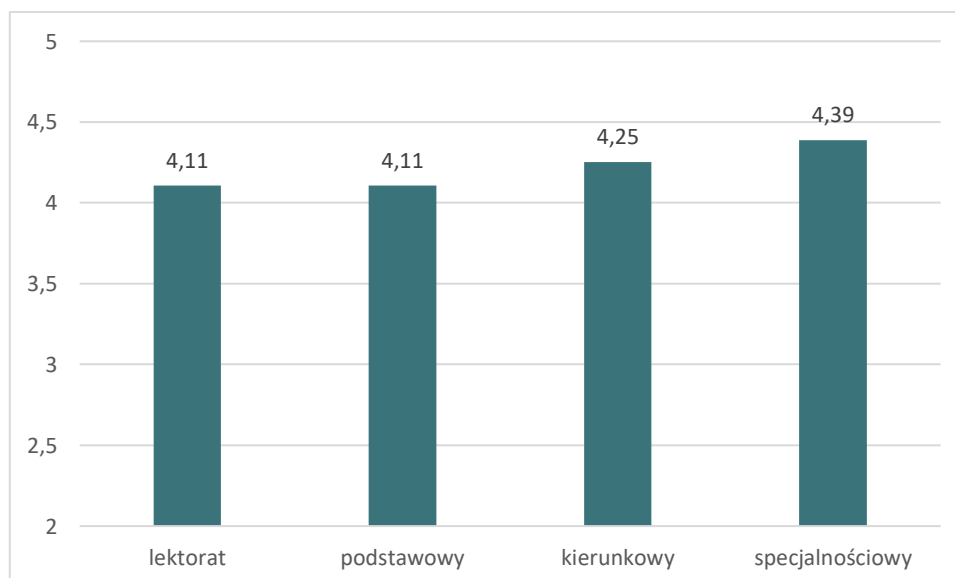
Rysunek 3 Średnia ocen a typ zajęć



2.4 Oceny a poziom przedmiotu

Również w przypadku poziomu przedmiotu nie ma wielkich różnic w średnich ocenach, aczkolwiek zauważalny jest trend, że im bardziej zaawansowane zajęcia, tym lepsze są oceny.

Rysunek 4 Średnia ocen a poziom przedmiotu



2.5 Zaliczenia

Niektóre zajęcia nie kończą się oceną a jedynie zaliczeniem (lub niezaliczeniem). W tej grupie znajdują się: praktyki zawodowe, proseminaria z metodyki studiowania, seminaria licencjackie i magisterskie oraz wychowanie fizyczne. Razem, w I terminie, wystawiono 6214 ocen, z czego 133 to niezaliczenia. W tym gronie 31 (3%) to niezaliczenia z wychowania fizycznego

| Zajęcia | ZAL | NZAL | Odstek NZAL |
|--------------------------------------|------|------|-------------|
| Praktyka zawodowa | 717 | 0 | 0% |
| Seminarium licencjackie | 84 | 49 | 37% |
| Proseminarium z metodyki studiowania | 2171 | 42 | 2% |
| Seminarium mgr I | 1730 | 11 | 1% |
| Seminarium mgr II | 296 | 0 | 0% |
| Wychowanie fizyczne | 977 | 31 | 3% |

3 Analizy ocen z poszczególnych zajęć

3.1 Zajęcia z bardzo wysoką średnią

W omawianym semestrze utrzymała się zidentyfikowana w poprzednich raportach „pandemiczna” inflacja ocen. Widać to także przy identyfikacji zajęć z bardzo wysoką średnią.

Do analizy przyjęto zajęcia spełniające dwa kryteria:

1. Wystawiono minimum 15 ocen (warunek ten spełnia 1372 spośród 2986 zajęć ogółem);
2. średnia ocen jest równa 4,8 i powyżej.

Wśród tych zajęć dydaktycznych zidentyfikowano¹:

- **118** zajęć ze średnią równą lub wyższą od **4,8**, jest to **8,9%** wszystkich wziętych pod uwagę;
- W tym **10** zajęć, dla których wszystkie wystawione oceny to **5,0** (0,8%).

Lista tych zajęć znajduje się w załączniku do raportu, przekazanym Władzom Rektorskim.

3.2 Zajęcia z bardzo niską średnią ocen

Do analizy przyjęto zajęcia spełniające dwa kryteria:

1. Wystawiono minimum 15 ocen
2. średnia ocen jest niższa niż 3,0.

W tym semestrze zidentyfikowano 13 takich zajęć, z minimum wynoszącym 2,56.

Lista tych zajęć znajduje się w załączniku do raportu, przekazanym Władzom Rektorskim.

¹ Z wyłączeniem szkoleń.